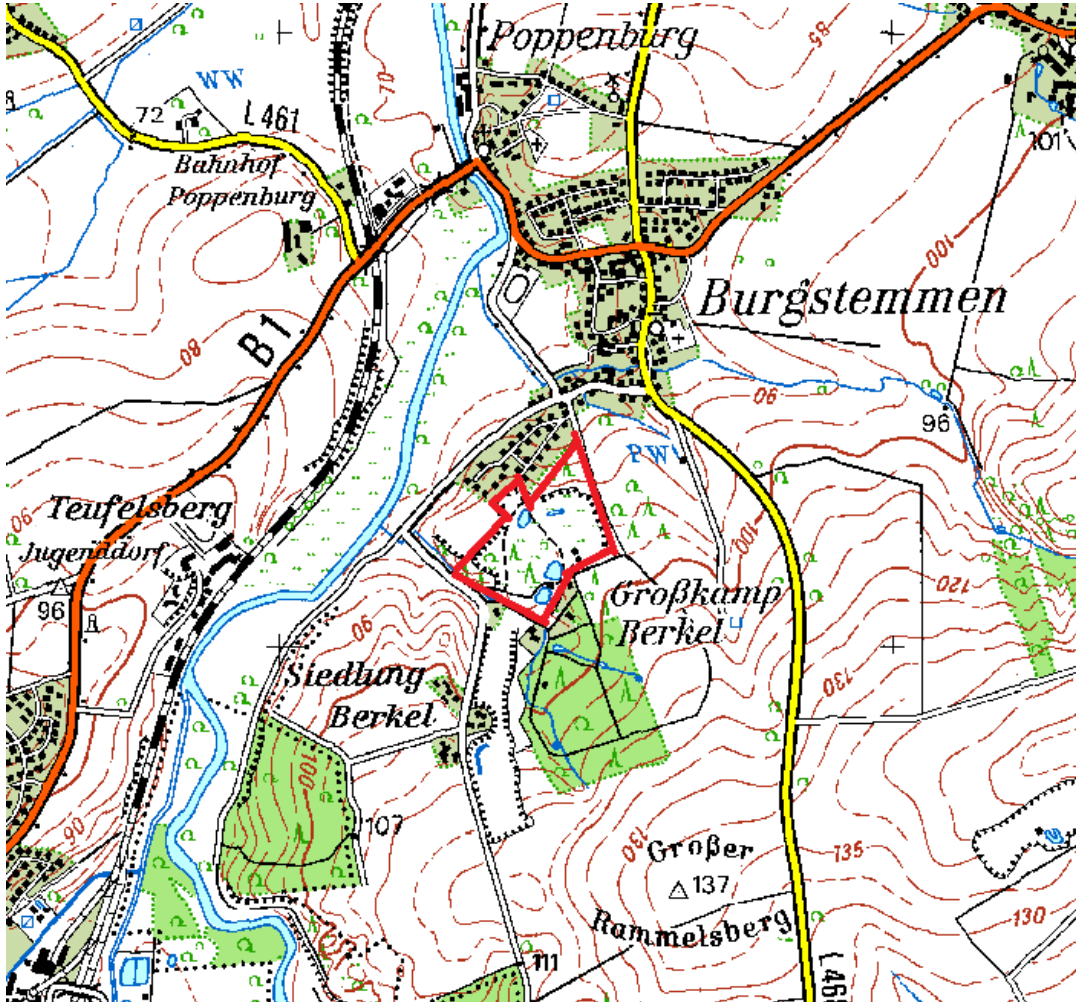


Burgstemmen, Sandgrube südlich Ort (1991), später Andrea-Hilse-Park

Exkursion der Arbeitsgruppe Botanik im OVH am 14.08.1991

Leitung Dr. H. Hofmeister



Lage der ehemaligen Sandgrube (Topographische Karte Niedersachsen EADS/LGN, ca. 1980er Jahre)
Landkreis Hildesheim, TK 3824 (Elze), Q 3, MF 2

Koordinaten in Google Earth (ungefährer Mittelpunkt des Gebietes: 52°08'09"N 9°46'16"E

In der etwa Mitte der 1970er Jahre aufgelassenen Sandgrube sollte ein Freizeitgebiet errichtet werden. Der dieser Planung entsprechende Bebauungsplan wurde aber in den 1980er Jahren aufgehoben, so dass das Gelände zunächst sich selbst überlassen blieb. Später wurden einige Gestaltungsmaßnahmen vorgenommen und das Gebiet als Andrea-Hilse-Park der Öffentlichkeit zugänglich gemacht.

Zum Exkursionszeitpunkt am 14. August 1991, etwa 15 Jahre nach dem Ende der Abbautätigkeit war die Grube noch nicht öffentlich zugänglich. Auf dem vorhandenen Untergrund aus Kies und Sand hatten sich unterschiedliche Sukzessionsstadien eingestellt.

Listen der Gefäßpflanzen in den verschiedenen Biotopen der aufgelassenen Sandgrube (AG Botanik 14.08.1991)

Arten an Sandhängen, Böschungen und auf ebenen Sandflächen

<i>Achillea millefolium</i>	Gewöhnliche Schafgarbe
<i>Arctium tomentosum</i>	Filzige Klette
<i>Arrhenatherum elatius</i>	Gewöhnlicher Glatthafer
<i>Artemisia vulgaris</i>	Gewöhnlicher Beifuß
<i>Ballota nigra</i>	Schwarznessel
<i>Cirsium arvense</i>	Acker-Kratzdistel
<i>Cirsium vulgare</i>	Gewöhnliche Kratzdistel
<i>Epilobium angustifolium</i>	Schmalblättr. Weidenröschen
<i>Galium album</i>	Wiesen-Labkraut
<i>Heracleum sphondylium</i>	Wiesen-Bärenklau
<i>Lupinus polyphyllus</i>	Vielblättrige Lupine
<i>Picris hieracioides</i>	Gewöhnliches Bitterkraut
<i>Plantago lanceolata</i>	Spitz-Wegerich
<i>Plantago major</i>	Großer Wegerich
<i>Bryonia alba</i> ; Rote Liste 1983:	RL 3. Schwarzfrücht. Zaunrübe
<i>Calamagrostis epigejos</i>	Land-Reitgras
<i>Campanula rapunculus</i>	Rapunzel-Glockenblume
<i>Cerastium holosteoides</i>	Gewöhnliches Hornkraut
<i>Crepis biennis</i>	Wiesen-Pippau
<i>Dactylis glomerata</i>	Gewöhnliches Knäuelgras
<i>Daucus carota</i>	Wilde Möhre
<i>Elymus repens</i>	Kriechende Quecke
<i>Festuca ovina</i>	Schaf-Schwingel
<i>Galeopsis bifida</i>	Zweispaltiger Hohlzahn
<i>Galium album</i>	Wiesen-Labkraut
<i>Galium aparine</i>	Kletten-Labkraut
<i>Geranium dissectum</i>	Schlitzblättr. Storchschnabel
<i>Glechoma hederacea</i>	Gundermann
<i>Heracleum sphondylium</i>	Wiesen-Bärenklau
<i>Holcus lanatus</i>	Wolliges Honiggras
<i>Hypericum perforatum</i>	Echtes Johanniskraut
<i>Lamium maculatum</i>	Gefleckte Taubnessel
<i>Lamium purpureum</i>	Rote Taubnessel
<i>Leucanthemum vulgare</i>	Gewöhnliche Margerite
<i>Lotus corniculatus</i>	Wiesen-Hornklee
<i>Lupinus polyphyllus</i>	Vielblättrige Lupine
<i>Medicago lupulina</i>	Hopfenklee
<i>Melilotus albus</i>	Weißer Steinklee
<i>Pastinaca sativa</i>	Pastinak
<i>Phleum pratense</i>	Wiesen-Lieschgras
<i>Poa pratensis</i>	Wiesen-Rispengras
<i>Potentilla anserina</i>	Gänse-Fingerkraut
<i>Potentilla reptans</i>	Kriechendes Fingerkraut
<i>Ranunculus repens</i>	Kriechender Hahnenfuß
<i>Rumex obtusifolius</i>	Stumpfblättriger Ampfer
<i>Saponaria officinalis</i>	Echtes Seifenkraut

<i>Senecio erucifolius</i>	Raukenblättr. Greiskraut
<i>Senecio ovatus</i>	Fuchs Greiskraut
<i>Solidago canadensis</i>	Kanadische Goldrute
<i>Solidago gigantea</i>	Riesen-Goldrute
<i>Taraxacum officinale</i>	Artengr. Gewöhl. Löwenzahn
<i>Torilis japonica</i>	Gewöhl. Klettenkerbel
<i>Tragopogon pratensis</i>	Wiesen-Bocksbart
<i>Trifolium campestre</i>	Feld-Klee
<i>Trifolium medium</i>	Mittlerer Klee
<i>Trifolium pratense</i>	Rot-Klee
<i>Trifolium repens</i>	Weiß-Klee
<i>Tripleurospermum perforatum</i>	Geruchlose Kamille
<i>Tussilago farfara</i>	Huflattich
<i>Urtica dioica</i>	Große Brennessel
<i>Vicia cracca</i>	Vogel-Wicke
<i>Vicia villosa</i>	Zottel-Wicke

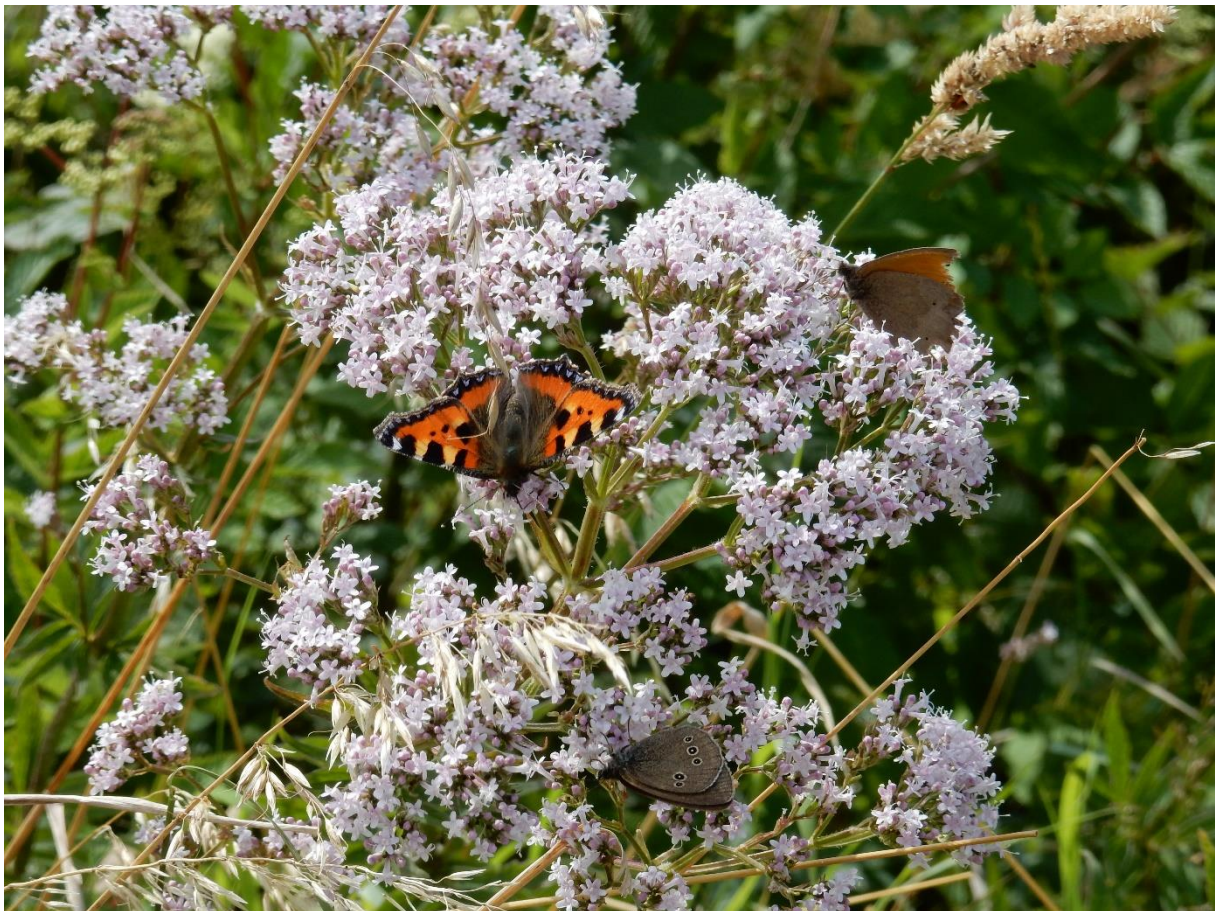
Bäume und Sträucher in Gebüsch; Pioniergehölze

<i>Betula pendula</i>	Hänge-Birke
<i>Clematis vitalba</i>	Gewöhnliche Waldrebe
<i>Crataegus monogyna</i>	Eingriffeliger Weißdorn
<i>Picea abies</i>	Fichte
<i>Populus nigra-Hybriden</i>	Pappeln
<i>Quercus robur</i>	Stiel-Eiche
<i>Rubus fruticosus</i>	Brombeere
<i>Rubus idaeus</i>	Himbeere
<i>Salix caprea</i>	Sal-Weide
<i>Salix spec.</i>	Weide
<i>Sambucus nigra</i>	Schwarzer Holunder

Arten in feuchten Senken und Tümpeln

<i>Agrostis stolonifera</i>	Weißes Straußgras
<i>Alopecurus geniculatus</i>	Knick-Fuchsschwanz
<i>Angelica sylvestris</i>	Wald-Engelwurz
<i>Bromus inermis</i>	Wehrlose Trespe
<i>Calystegia sepium</i>	Zaun-Winde
<i>Chaerophyllum bulbosum</i>	Knolliger Kälberkropf
<i>Carduus crispus</i>	Krause Distel
<i>Eleocharis palustris</i>	Gewöhnliche Sumpfsimse
<i>Epilobium hirsutum</i>	Zottiges Weidenröschen
<i>Epilobium parviflorum</i>	Kleinblütiges Weidenröschen
<i>Equisetum arvense</i>	Acker-Schachtelhalm
<i>Glyceria fluitans</i>	Flutender Schwaden
<i>Juncus effusus</i>	Flatter-Binse
<i>Lycopus europaeus</i>	Gewöhnlicher Wolfstrapp

<i>Phalaris arundinacea</i>	Rohr-Glanzgras
<i>Phragmites australis</i>	Schilf
<i>Rumex conglomeratus</i>	Knäuel-Ampfer
<i>Rumex crispus</i>	Krauser Ampfer
<i>Schoenoplectus lacustris</i>	Gewöhnliche Teichsimse
<i>Stachys palustris</i>	Sumpf-Ziest
<i>Typha angustifolia</i>	Schmalblättriger Rohrkolben
<i>Valeriana officinalis</i>	Echter Arznei-Baldrian



Arznei-Baldrian (*Valeriana officinalis*) mit den Tagfaltern Kleiner Fuchs, Schornsteinfeger und Ochsenauge. Foto M. Burgdorf