

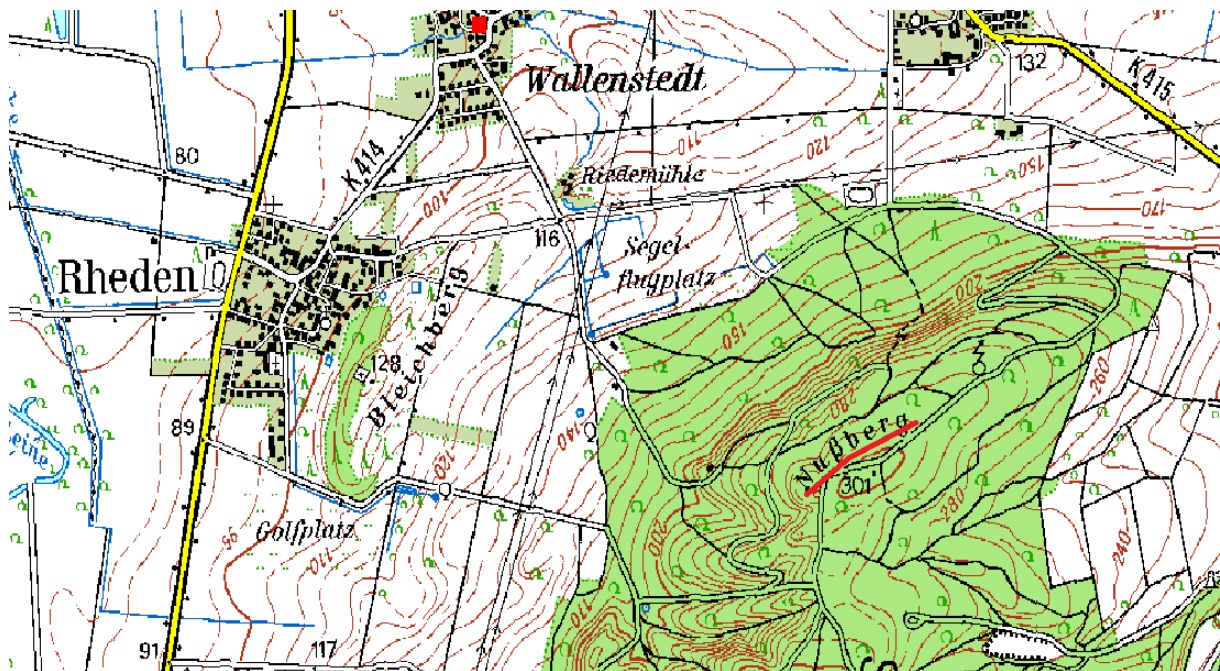
Rheden, Sieben Berge: Nussberg (1986)

Exkursion der Arbeitsgruppe Botanik am 07.05.1986

Route: ab Segelfluggplatz Wallenstedt zum nordwestlichen Hang des Nussberges

Leitung: Dr. H. Hofmeister

Protokoll M. Burgdorf



Nußberg in den Sieben Bergen, östlich Rheden (Gronau). Topographische Karte Niedersachsen EADS/LGN

Landkreis Hildesheim, TK 3924 (Gronau), Q 2, MF 14/15

Koordinaten in Google Earth (ungefährer Mittelpunkt des Untersuchungsgebietes):

52°03'14"N 9°48'50"E

Einleitung

Teilweise übernommen aus: Mitteilungen des Ornithologischen Vereins Hildesheim (1987) 11: 1-27
Siehe hierzu: [https://www.ovh-online.de/Berichte/Aus unserm Archiv/Die Mitteilungen](https://www.ovh-online.de/Berichte/Aus_unserem_Archiv/Die_Mitteilungen)

Am nordwestlichen Hang des Nußberges findet sich auf mittel- bis tiefgründigen, basenhaltigen Böden mit mittlerer bis guter Nährstoffversorgung ein **Perlgras-Rotbuchenwald** (*Melico-Fagetum*), wie er im Niedersächsischen Hügelland weit verbreitet ist.

Vorherrschend ist die Rotbuche, gelegentlich kommen auch Berg-Ahorn, Esche und Berg-Ulme vor. Eine Strauchschicht fehlt meist ganz. Je nach Zusammensetzung der Krautschicht werden verschiedene Ausbildungsformen des Perlgras-Rotbuchenwaldes unterschieden.

Am nordwestlichen Hangfuß fanden sich neben typischen Arten des Perlgras-Buchenwaldes (in der Liste mit x gekennzeichnet) auch einige Feuchtezeiger (in der Liste mit F gekennzeichnet); hier handelt es sich um einen

Perlgras-Rotbuchenwald mit Hexenkraut (*Melico-Fagetum circaetosum*)

Liste der gefundenen Arten vom 07.05.1986

Größe der Probefläche ca. 300 m²

x = typische Arten des Perlgras-Buchenwaldes

F = Feuchtezeiger

Baumschicht

			Rote Liste 1983
x	<i>Acer pseudoplatanus</i>	Berg-Ahorn	
x	<i>Fagus sylvatica</i>	Rot-Buche	
	<i>Larix decidua</i>	Europäische Lärche	
	<i>Quercus robur</i>	Trauben-Eiche	

Strauchschicht

	<i>Prunus spinosa</i>	Schlehe	
	<i>Ribes rubrum</i>	Rote Johannisbeere	
	<i>Sambucus nigra</i>	Schwarzer Holunder	
	<i>Sambucus racemosa</i>	Trauben-Holunder	

Krautschicht

	<i>Alliaria petiolata</i>	Knoblauchsrauke	
x	<i>Anemone nemorosa</i>	Busch-Windröschen	
F	<i>Arum maculatum</i>	Gefleckter Aronstab	
	<i>Atropa bella-donna</i>	Tollkirsche	
	<i>Bupleurum longifolium</i>	Langblättriges Hasenohr	
	<i>Campanula persicifolia</i>	Pfirsichblättrige Glockenblume	
	<i>Campanula trachelium</i>	Nesselblättrige Glockenblume	
	<i>Cardamine bulbifera</i>	Zwiebel-Zahnwurz	
F	<i>Carex remota</i>	Winkel-Segge	
x	<i>Carex sylvatica</i>	Wald-Segge	
F	<i>Circaea lutetiana</i>	Gewöhnliches Hexenkraut	
x	<i>Dactylis polygama</i>	Maiglöckchen	
	<i>Fragaria vesca</i>	Berg-Kronwicke	
x	<i>Galium odoratum</i>	Wald-Knäuelgras	
x	<i>Geranium robertianum</i>	Seidelbast	
x	<i>Geum urbanum</i>	Rot-Buche	
	<i>Glechoma hederacea</i>	Schaf-Schwengel	
	<i>Hypericum hirsutum</i>	Wald-Erdbeere	
x	<i>Impatiens parviflora</i>	Kleinblütiges Springkraut	
x	<i>Lamium galeobdolon</i>	Gewöhnliche Goldnessel	
x	<i>Melica uniflora</i>	Einblütiges Perlgras	
x	<i>Mercurialis perennis</i>	Ausdauerndes Bingelkraut	
x	<i>Mycelis muralis</i>	Mauerlattich	
	<i>Oxalis acetosella</i>	Wald-Sauerklee	
x	<i>Poa nemoralis</i>	Hain-Rispengras	
	<i>Senecio ovatus</i>	Fuchs Greiskraut	
F	<i>Stachys sylvatica</i>	Wald-Ziest	
	<i>Taraxacum officinale</i>	Gewöhnlicher Löwenzahn	
x	<i>Viola reichenbachiana</i>	Wald-Veilchen	



Gewöhnliches Hexenkraut (*Circaea lutetiana*). Foto M. Burgdorf

Ein völlig anderer Waldtyp mit zahlreichen seltenen Arten befindet sich hangaufwärts auf flachgründigem Kalkuntergrund:

2. Seggen- oder Orchideen-Buchenwald (*Carici-Fagetum*)

Größe der Probefläche ca. 300 m²

Baumschicht

x	<i>Acer campestre</i>	Feld-Ahorn	Rote Liste 1983
	<i>Acer platanoides</i>	Spitz-Ahorn	
	<i>Carpinus betulus</i>	Hainbuche	
x	<i>Fagus sylvatica</i>	Rot-Buche	
	<i>Fraxinus excelsior</i>	Esche	
	<i>Quercus petraea</i>	Trauben-Eiche	
x	<i>Sorbus torminalis</i>	Elsbeere	RL 3
	<i>Ulmus cf. glabra</i>	Berg-Ulme	

Strauchschicht

	<i>Carpinus betulus</i>	Hainbuche	
	<i>Cornus sanguinea</i>	Roter Hartriegel	
x	<i>Crataegus spec.</i>	Weißdorn	
x	<i>Daphne mezereum</i>	Seidelbast	RL 3; 5 Ex.
x	<i>Lonicera xylosteum</i>	Rote Heckenkirsche	
	<i>Rosa cf. arvensis</i>	Kriechende Rose?	RL 2

Krautschicht

	<i>Hedera helix</i>	Efeu	
--	---------------------	------	--

	<i>Anemone ranunculoides</i>	Gelbes Windröschen	
	<i>Arabis hirsuta</i>	Behaarte Gänsekresse	
	<i>Brachypodium sylvaticum</i>	Wald-Zwenke	
x	<i>Campanula persicifolia</i>	Pfirsichblättrige Glockenblume	
x	<i>Campanula trachelium</i>	Nesselblättrige Glockenblume	
x	<i>Carex digitata</i>	Finger-Segge	
x	<i>Carex montana</i>	Berg-Segge	
x	<i>Convallaria majalis</i>	Maiglöckchen	
x	<i>Dentaria bulbifera</i>	Zwiebel-Zahnwurz	
	<i>Festuca ovina</i>	Schaf-Schwengel	
x	<i>Galium sylvaticum</i>	Wald-Labkraut	
	<i>Genista tinctoria</i>	Färber-Ginster	
	<i>Hieracium murorum</i>	Wald-Habichtskraut	
x	<i>Hordelymus europaeus</i>	Wald-Haargerste	
	<i>Lathyrus niger</i>	Schwarze Platterbse	RL 2; > 100 Ex.
	<i>Lathyrus vernus</i>	Frühlings-Platterbse	
	<i>Lithospermum officinale</i>	Echter Steinsame	RL 2; 2 Ex.
x	<i>Melica nutans</i>	Nickendes Perlgras	
	<i>Mycelis muralis</i>	Mauerlattich	
	<i>Pimpinella saxifraga</i>	Kleine Bibernelle	
	<i>Platanthera spec.</i>	Waldhyazinthe	RL 3; 3 Ex.
x	<i>Primula veris</i>	Echte Schlüsselblume	RL 3; >1000
	<i>Sesleria varia</i>	Kalk-Blaugras	RL 3; >1000
	<i>Solidago virgaurea</i>	Gewöhnliche Goldrute	
	<i>Vincetoxicum hirundinaria</i>	Schwalbenwurz	

Am steilen Südwesthang unterhalb der Jagdhütte wurden zusätzlich gefunden:

	<i>Agrimonia eupatoria</i>	Odermennig	
	<i>Bupleurum longifolium</i>	Langblättriges Hasenohr	RL 3
	<i>Coronilla coronata</i>	Berg-Kronwicke	RL 2
	<i>Genista tinctoria</i>	Färber-Ginster	
	<i>Linum catharticum</i>	Purgier-Lein	
	<i>Polygonatum odoratum</i>	Echtes Salomonssiegel	RL 2
	<i>Sanguisorba minor</i>	Kleiner Wiesenknopf	
	<i>Viola hirta</i>	Raues Veilchen	

Zum Weiterlesen

HOFMEISTER, H. (1983): Lebensraum Wald.- Verlag Paul Prey, Hamburg und Berlin)

BURGDORF, M. (1987): Floristische und vegetationskundliche Beobachtungen der Botanischen Arbeitsgruppe im Jahr 1986.- Mitt. orn. Ver. Hildesheim 11 (1987) 14-16

[https://www.ovh-online.de/Berichte/Aus unserm Archiv/Die Mitteilungen/](https://www.ovh-online.de/Berichte/Aus_unserem_Archiv/Die_Mitteilungen/)